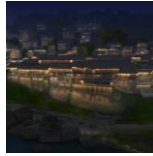


# 2022

## Beel Design Associates Annual Report

重庆工商大学广阳湾校区/重庆时光号船体外部照明改造/重庆医科大学  
附属第一医院第二医疗综合大楼/中国·重庆首届光影艺术节/重庆璧山职  
业技能培训中心/重庆荣昌区人民医院迁建项目/重庆江津白沙古镇/花  
安堂集团健与美科技产业（番禺）示范基地/山西灵石县王家大院步行  
街/河北邯郸涉县铜锣湾广场/北京中船科研管理中心





## 重庆工商大学广阳湾校区

2022 / 重庆市南岸区 / 建筑照明 / 中煤科工

重庆工商大学广阳湾校区位于广阳湾片区通江新城，一期工程占地面积556亩(37万余平方米)，总建筑面积25.12万平方米。其中，公共教学楼1.8万平方米、公共实验室1.8万平方米、环资学院1.5万平方米、实训中心0.8万平方米、机械学院1.6万平方米、活动中心0.7万平方米、废油资源化技术中心1.2万平方米、宿舍9.1万平方米、体育馆1.2万平方米、风雨操场0.4万平方米、食堂1.3万平方米、地下车库3万余平方米。



## 重庆时光号船体外部照明改造

2022 / 重庆市 / 文旅照明 / 山水城文旅

“时光号游轮”是重庆长江黄金游轮有限公司推出的全新都市游产品。以两江四岸为背景，融合城市调性、巴渝文化，以“文艺·复古·时尚”为产品基调，打造都市两江会客厅。游轮总长 91.8 米、型宽 16 米、型深 3.8 米，设计吃水 2.7 米，航速 27km/h，载客量 500 人。游轮上配备了五大业态和宴会、直播、光影等配套设施，致力于为旅客打造沉浸式一站服务。是目前两江都市游最具辨识度、最具人气、最具话题点的城市名片。



以游船与各公共空间为亮点互相陪衬，形成一个多层次、立体化、动静结合、远近互应，高低错落的山水城市整体夜景，打造出国际化、绿色化、智能化、人文化的“重庆水上会客厅”，呈现高品质游船夜景效果的定位。结合品牌设计指导，营造复古风格，船体涂装应与灯光相结合，突出品牌主题，达成游船的昭示性，使其在白天和夜间呈现不同效果。



游船灯光将划分为五种模式:

靠岸模式：仅亮启船身灯带和洗墙灯；

迎宾模式：在靠岸模式基础上增加船身栏杆点光源动态效果；

游览模式：游船除顶部激光外，全部亮启，光束灯好比船桨划动；

演绎模式：重要活动或节日，游船所有灯光亮启，两侧光束灯和  
激光动态表演；

深夜模式：只亮启游船LOGO。





## 重庆医科大学附属第一医院第二医疗综合大楼

2022 / 重庆市渝中区 / 建筑照明 / 重庆市设计院

项目位于重庆渝中区友谊路1号重庆医科大学附属第一医院内，项目用地面积 6714 平方米，总建筑面积 130521平方米。距离奥体中心车行约 1.2公里，距离龙湖时代天街车行约 2.0公里，距离重庆医科大学（医学院路）车行 距离约 717 米，距离袁家岗地铁站车行 距离约 894 米，交通便捷。



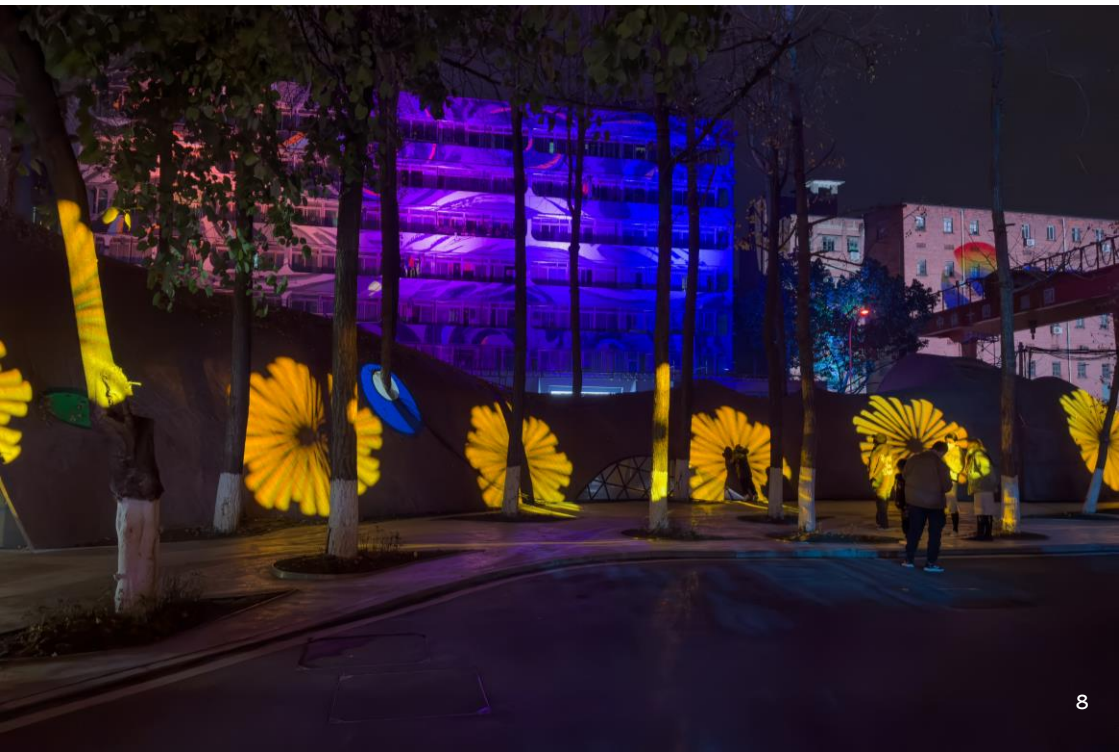
## 中国·重庆首届光影艺术节

2022 / 重庆市九龙坡区 / 艺术照明 / 四川美术学院

合作单位：深圳市紫墨设计咨询有限公司

产品支持：EK广东熠日、杭州勇电

“中国·重庆首届光影艺术节”由文化和旅游部艺术发展中心携手四川美术学院、重庆市教育委员会、重庆市文化和旅游发展委员会、重庆市九龙坡区人民政府、重庆市美术家协会共同主办，是重庆首届都市艺术节的重要组成部分，同时也是立足于本土艺术文化资源，首次集政府、企业、艺术界的力量重点打造的城市艺术品牌活动。





苗槐坪

ARTS STREET

艺术街

坦克是坦克库艺术中心的标志，它具有一定的历史意义，见证了过去的军事历史和时代变迁。我们利用灯光让坦克重生，坦克在夜色中宛如一头沉睡的钢铁巨兽。它身上的红色灯光如同巨兽那神秘而危险的血脉，在黑暗中隐隐流动，散发着一种冷峻而威严的气息。灯光从坦克的底部和侧面渗出，给人一种既神秘又震慑的感觉。



电杆在灯光的映照下显得格外引人注目。电杆被暖色的灯光照亮，与周围黑暗的环境形成鲜明对比，营造出独特的视觉焦点。左侧电杆上挂着的自行车的黄色与灯光相呼应，形成“色彩共鸣”。右侧电杆则没有其他物体附着，显得较为简洁。它的灯光在地面上投射出清晰的阴影，这些阴影在画面中形成了自然的几何形状，增添了画面的层次感和深度。两根电杆在灯光的渲染下，成为了画面中的视觉中心，通过色彩、线条和光影的巧妙运用，营造出富有艺术感的夜间城市景象。



## 重庆璧山职业技能培训中心

2022 / 重庆市璧山区 / 建筑照明 / 重庆绿发城市建设有限公司

项目位于重庆市璧山区人民广场西侧，后勤服务中心南侧，东南侧为璧山文化艺术中心，四周均邻市政道路，基础交通设施完备，四周建筑高度均在25m~40m左右，且大多为行政建筑和文化建筑。。项目占地面积约36亩，总建筑面积55567.84㎡，其中：会议实训约21120.50㎡，业务办公面积约10029.81㎡。建筑高度23.8m，地上5层，地下2层。



项目在满足场地使用功能的前提下，以功能灵活、共建共享的原则进行设计，遵循璧山区党代会提出的“五新四城”这一主要任务，建设生态之城、儒雅之城、活力之城、一生之城的“四城”示范。以绿色低碳、儒雅大气、活力汇聚、全维共享为目标，打造属于璧山的新名片。





## 荣昌区人民医院迁建项目

2022 / 重庆市荣昌区 / 建筑照明 / 重庆市设计院

荣昌区人民医院迁建项目位于城西濑溪河滨水组团，东、南临滨河市政道路，西临虹桥路、水泥厂片区安置房小区，北临海德月亮城小区，总用地面积约162.3亩，建筑面积为25.6万 $m^2$ 。主要建设门诊综合楼、医技住院楼、行政科研综合楼、卫生应急中心、妇儿中心等用房，设置床位为1499张，配套停车位2569个。





## 重庆江津白沙古镇

江津区白沙片区棚户区暨城中村改造东华街民生街环境综合整治

2022 / 重庆市江津区 / 建筑照明 / 重庆白沙文化旅游发展管理有限公司

白沙镇立足特色历史人文资源，按照“保护优先，合理利用，加强管理”原则，围绕把白沙建成“文博城、影视城、酒城”三城同建目标，加强历史文化保护和传承，同步做好文化和旅游融合发展文章，积极带动城市历史片区更新利用和经济社会发展。民生街、东华街沿江而建，古镇街道布局以自然山水环境为基础，依山就势，街道与建筑物沿长江呈二级台地分布，形成三维立体空间结构形态，与自然山水的三维空间结构浑然一体，“山—水—城”交相辉映，相生相息。





白沙古镇，历经千年风雨，至今保留着明清时代和民国时期的建筑风貌。吊脚楼沿江而建，依山而筑，栅子门、石板路、穿斗屋、风雨廊桥等。历史建筑数量 200 多处，建筑面积达 20 万平方米，重庆老山城街巷众多。由于建设年代较早，缺乏统一规划和设计，景观照明严重失衡，古镇的道路与基础照明设施缺少合理设置，以至于无法满足在环境中的基本需求，潜在许多安全隐患。由于缺少完善的基础照明导致容易发生安全事故对居民、游客的使用造成不便，更影响了古镇景观照明的完整性。

白沙古镇历史悠久，有着浓厚的历史沉淀和人文情节。而古人自古就有赏灯的风尚，历代名人雅士对其吟诵层出不穷，“东风夜放花千树”，“去年元夜时，花市灯如昼”，“有灯无月不娱人，有月无灯不算春”，夜景灯光自古以来就是古镇文化的重要组成部分，灯光与建筑结合，相辅相成，互相促进符合白沙古镇气质与生活节奏的灯光。依山就势而建成的土家族吊脚楼，运用灯光围绕，将建筑独特的形态、层次、细节描绘出来。灯光照亮整个建筑外墙，为楼群染上了金灿灿的色彩，点亮了别致的吊脚楼。



古镇街道以横向主要街道为主，结合建筑立面灯光，根据不用尺度，不同空间形成夜间的整体通廊；纵向通道上的次级街道数量少，尺度小。以功能性照明为主，结合空间特色节点局部打造。公共空间与重要节点的夜游灯光，形成“沉浸式夜游”的体验。现场石刻受风雨洗刷，磨损严重,无法看出三王王子摩崖惟妙惟肖真实面目，可运用现代科技投影技术复活三王王子摩崖石刻，重现当时景象，使此处形成整个项目亮点。





## 花安堂集团健与美科技产业（番禺）示范基地

2022 / 广东省广州市 / 建筑照明 / 重庆医药设计院

本项目是花安堂集团全球化产业战略规划的重要组成部分，总占地面积约93871平方米。预计总投资规模达15亿元人民币，2025年底全部竣工投产。该项目将积极开展碳基生命领域前沿课题研究，建成达到国际先进水平的“阳光、绿色、节能、智能”生态工程。未来，将建设成为集基础研究、应用研究、科技成果转化、品牌孵化、智能制造、个性定制及体验服务于一体的粤港澳大湾区一流的生物医药健康产业先进制造业基地。





## 山西灵石县王家大院步行街

2022 / 山西省晋中市 / 建筑照明 / 灵石县城市管理局

项目位于中国山西省晋中市灵石县静升镇静升村，为灵石望族静升王氏于清代康熙至嘉庆年间修建的住宅建筑群。现存建筑多为清康熙至嘉庆年间修建。它不仅是民间统建筑的集大成者，同时也是一部内涵丰富的家族奋斗史，更是一部经历沧桑沉浮瑰丽多姿的美丽梦幻和文化典籍。









## 河北邯郸涉县铜锣湾广场

2022 / 河北省邯郸市 / 建筑照明 / 涉县铜锣湾房地产开发有限公司

铜锣湾广场位于邯郸涉县龙山大街与娲皇路交汇处，项目占地约80余亩，总建筑面积约12万 $m^2$ ，规划儿童游乐场、精品百货、大型超市、影院、商务酒店、loft公寓、特色餐饮、休闲娱乐、康体健身、科普科创等功能业态。该项目建成后将成为涉县首屈一指的体验式主题购物公园、网红打卡地，彻底改变涉县商业格局，成为涉县的新中心、新名片、新地标。

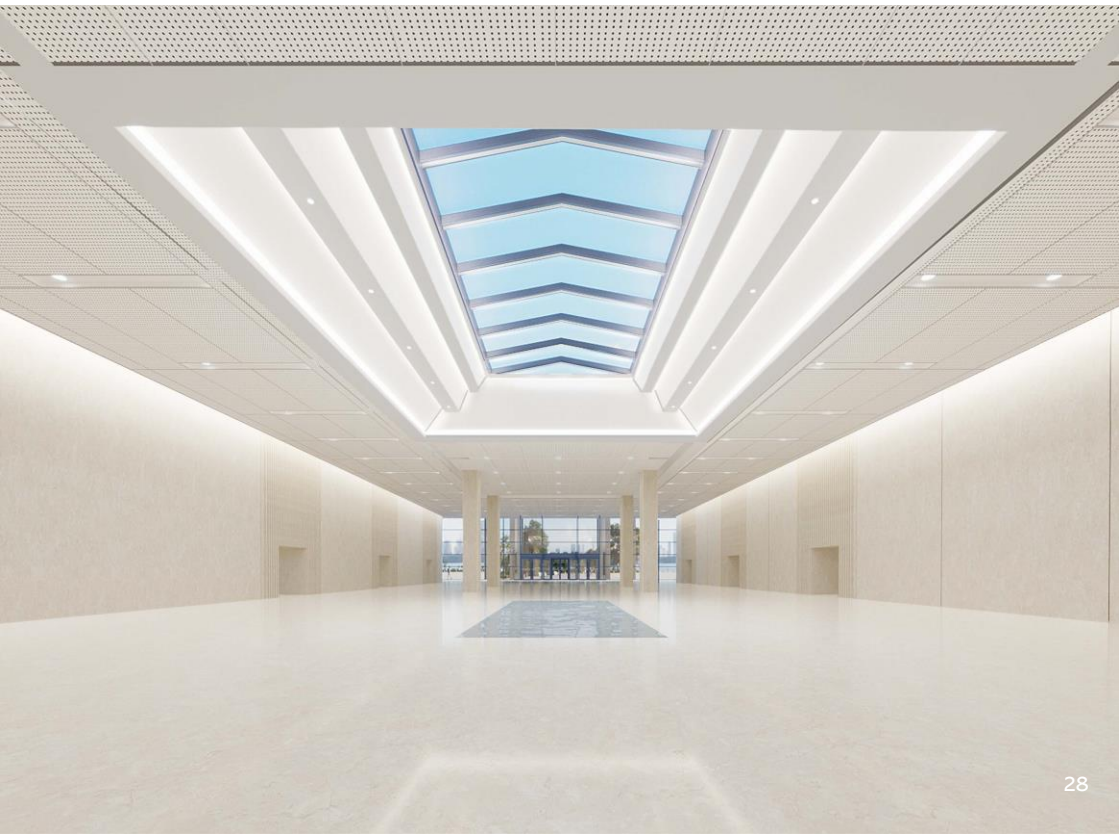


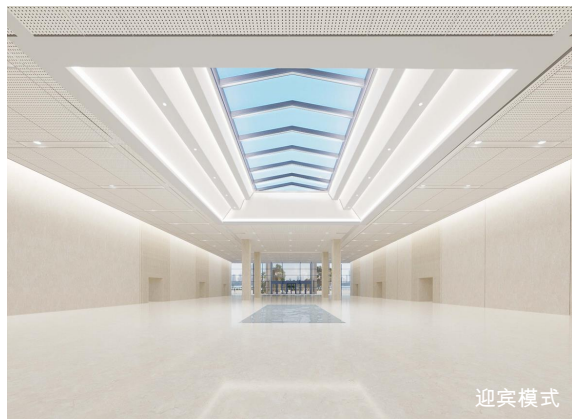


## 北京中船科研管理中心

2022 / 北京市海淀区 / 空间照明 / 中船重工

项目位于北京市海淀区正福寺4号，总建筑面积139499.2m<sup>2</sup>，地上建筑面积84992.2m<sup>2</sup>（其中科研管理中心84952.2m<sup>2</sup>，人防出口18.4m<sup>2</sup>，门卫室21.6m<sup>2</sup>），地下建筑面积 54507m<sup>2</sup>。地上11层，地下4层，建筑高度为45.0m。项目所涉范围为中间大厅、东西大厅、报告厅。

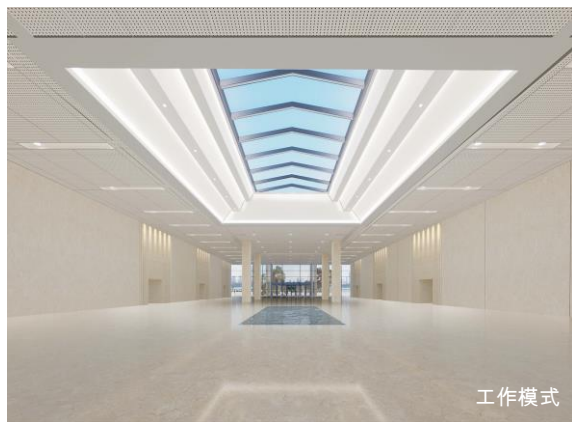




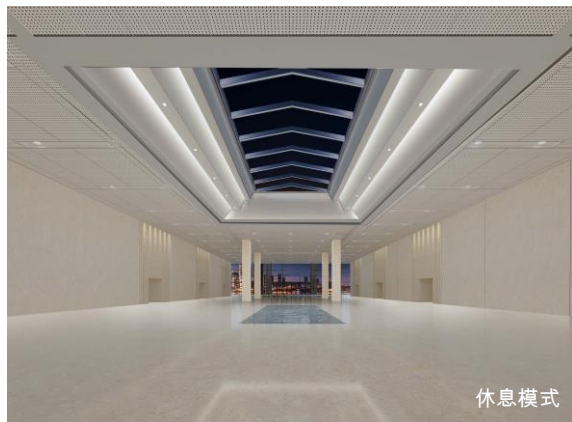
迎宾模式

结合项目的特殊性，对于灯光设计，我们注意三个要点：亲和、温和、庄重。

进入大楼，我们视觉的主要关注点就是南北入口通道以及四周的墙面，因此南北通道连接了室内与室外空间，因此在视觉上会因为户外的亮度高于室内，会形成较大的明暗对比，因此建议墙面地面材料以及顶面材料选择浅色的为主，营造整体空间明亮、通透的视觉效果。因此在人流动向的观察点上，墙面会成为视觉焦点，提高立面的照度与自然光进行平衡尤为重要，提亮立面照度有利于提升整体空间亮度。



工作模式



休息模式

为了更好地营造整体空间明亮的感觉，地面材料建议选择浅色的哑光材料，若地面为亮面材料，势必在一定程度上会使得地面会产生反射较大的光形成刺眼的眩光，因此建议地面材料为浅色哑光材料。同时地面也不建议选择颜色较深的材料，较深的材料具有较强的吸光性，对灯体空间明亮效果营造极其不利。顶面、墙面也同时建议采用浅色为主，自然光线和灯光可以更好地得到反射提升空间亮度，顶面浅色有助于提升空间的高度感。

会议模式



汇报模式



演绎模式





贝林照明设计顾问有限公司  
重庆市渝北区冉家坝龙湖紫都星座B栋2815室  
[www.beelx.com](http://www.beelx.com) / [info@beda.co](mailto:info@beda.co)  
023 - 6777 6758